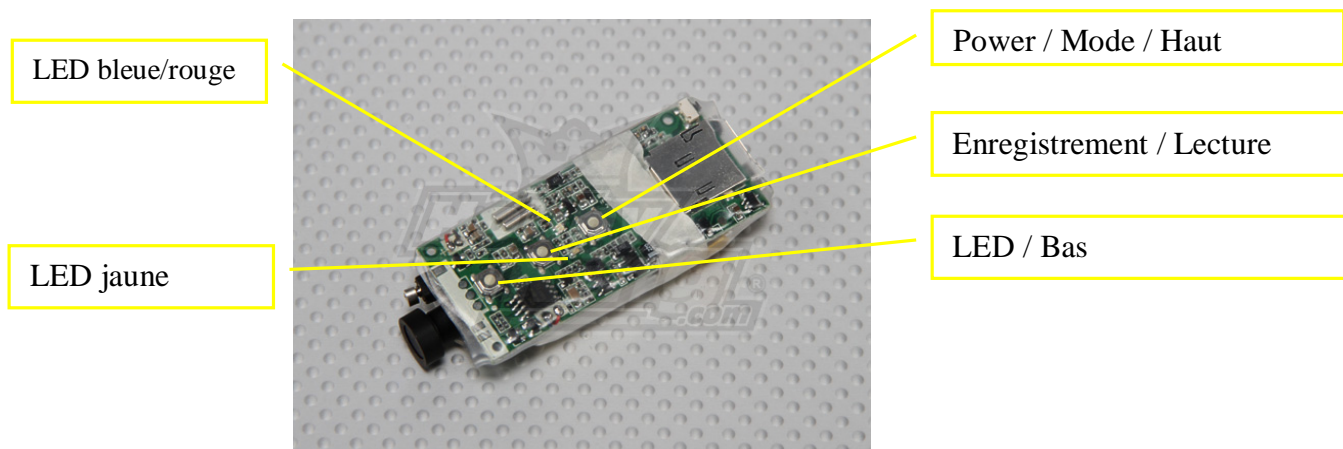


Mode d'emploi de la caméra RD 32 /

Hobby King HD Wing Camera



Données techniques:

1. Ouverture à 120°
2. Détection de mouvement avec enregistrement de 10 sec , 1 min, 5 min ou 10 min
3. Mode d'enregistrement avec arrêt ou écrasement des fichiers
4. Qualité d'enregistrement: Supérieur, standard ou faible
5. Résolution vidéo: 1280x720p AVI, 30 fps
6. Batterie intégrée pour enregistrement vidéo jusqu'à 3 heures
7. Carte microSD jusqu'à 32 GB (utilisez une carte de marque et de classe suffisante pour éviter les coupures d'enregistrement).
8. Fonction caméra pour PC
9. Sortie TV (PAL/NTCS)
10. Interface USB 2.0

Spécifications fonctionnelles:

1. Démarrage:

Insérez la carte microSD, pressez le bouton Power pendant 2 sec. La LED bleue s'allume. Le vibreur s'arrête quand la caméra est prête et en attente. En fonction de la taille de la carte mémoire, le démarrage peut prendre quelques secondes. Patientez jusqu'à l'arrêt du vibreur.

La LED bleue clignote si la carte mémoire est absente ou mal insérée.

2. Mode de transfert:

En fonctionnement, pressez brièvement le bouton de mode pour passer cycliquement entre les 4 modes:

Mode 1: enregistrement vidéo manuel: la LED bleue reste allumée.

Mode 2: mode photo manuel: la LED rouge reste allumée

Mode 3: enregistrement vidéo sur détection de mouvement: les LED bleue et jaune restent allumées.

Mode 4: prise de photos sur détection de mouvement: les LED rouge et jaune restent allumées.

Le vibreur s'active au pressage du bouton pour confirmer la commande. Les LED peuvent mettre un certain temps pour s'allumer et confirmer l'enregistrement du mode. Ne pressez pas le bouton et attendez la confirmation des LED. Quitter le mode de détection de mouvement est plus rapide si vous obturez la lentille.

3. Enregistrement vidéo:

En mode enregistrement vidéo manuel (mode 1, LED bleue), pressez brièvement le bouton enregistrement. Le vibreur confirme la commande et la LED bleue commence à clignoter lentement. L'enregistrement commence.

Pressez à nouveau le bouton pour arrêter. La LED bleue reste allumée et l'enregistrement s'arrête.

En enregistrement manuel, la caméra enregistre pendant 20 minutes, puis change de fichier et continue l'enregistrement suivant.

Quand la carte est pleine, la batterie vide ou la caméra inutilisée pendant 3 minutes, elle s'éteint automatiquement.

4. Prise de photos:

En prise de photo manuelle (mode 2, LED rouge), pressez le bouton enregistrement jusqu'à ce que le vibreur confirme la commande. La photo est prise quand le vibreur s'arrête.

La LED rouge s'éteint quand la photo est prise: ne bougez pas.

5. Enregistrement vidéo sur détection de mouvement:

En entrant en mode 3 (LED bleue et jaune), la camera enregistre quand elle détecte un objet mobile. Elle enregistre pendant 10 secondes et sauvegarde la vidéo, puis continue.

Selon le mode d'enregistrement, quand la carte vid  est pleine, les vid os et photos les plus anciennes sont supprim es pour r cup rer de la place ou elle s' teint si le mode de recouvrement est d sactiv . Ce mode de recouvrement est configur  par le mode de configuration, voir plus loin.

Apr s 3 minutes dans ce mode, les LED s' teignent, mais la cam ra est toujours active.

6. Prise de photo sur d tection de mouvement:

Le fonctionnement et la gestion de la m moire sont identiques   la vid o. Les LED rouge et jaune sont allum es.

7. Eclairage LED:

La cam ra utilise deux mode d' clairage: LED blanches ou LED infrarouges. Les modes d' clairage sont cycliques:

Mode 1: LED blanches pour l'enregistrement couleur dans le noir.

Mode 2: LED infrarouge pour l'enregistrement en N/B dans le noir. La lumi re infrarouge est invisible: utilisation pour de la surveillance.

Mode 3: Eclairage  teint.

Pour  teindre l' clairage, pressez et tenez le bouton LED. Le vibreur confirme la commande.

Sur la version Hobby King de la cam ra, les LED d' clairage n'existent pas.

8. Eteindre et extinction automatique:

En mode d'attente, pressez et tenez le bouton power pendant 2 secondes. La LED bleue clignote 3 fois et s'éteint. Relâchez le bouton. La caméra vibre 2 fois et s'éteint.

La caméra s'éteint automatiquement quand la carte mémoire est pleine (en fonction du recyclage), la batterie est vide, le câble AV est déconnecté ou s'il n'y a pas d'opération pendant 3 minutes. Les LED bleue et rouge clignotent alternativement quand on éteint la camera.

9. Déchargement d'une vidéo et disque amovible

Premièrement, éteignez la camera puis connectez la à l'ordinateur.

La caméra s'allume automatiquement et un disque amovible apparaît sur l'ordinateur. Vous pouvez voir les vidéo et les photo sur le disque amovible dans 'DCIM\100DSCIM' et vous pouvez copier ces fichiers sur l'ordinateur.

Lorsque la caméra est connectée en USB 1.1, copiez les fichiers vidéo sur l'ordinateur et seulement alors vous pouvez les visionner, pour éviter une lecture saccadée.

10. Fonction camera de PC (webcam)

Installez le driver software sur l'ordinateur.

Allumez la caméra et quand le vibreur s'arrête, connectez-la à l'ordinateur. Une icône camera apparaît sur l'ordinateur et la camera passe en mode camera PC.

Utilisez une application tiers permet de visionner en temps réel les images de la camera et d'enregistrer la vidéo sur l'ordinateur. (ex: AMCAP freeware).

11. Charge

Connectez l'adaptateur AC pour charger la batterie LiPo. Le témoin rouge s'allume pour indiquer la charge et s'éteint lorsque la batterie est chargée. La charge est d'environ 3 heures.

Pour éviter un temps de charge trop long, il est recommandé de charger avec le chargeur AC. La charge par le PC n'est pas recommandée.

Une fois connectée au chargeur, la caméra s'éteint après 3 minutes. La charge continue.

12. Prendre des vidéo pendant la charge.

Branchez l'adaptateur, puis connectez la caméra. La caméra s'allume automatiquement et entre en mode d'attente. Le témoin rouge s'allume pour indiquer la charge et toutes les autres fonctions sont disponibles pendant ce temps.

Si la caméra s'éteint automatiquement et que vous voulez à nouveau l'utiliser, déconnectez-la du chargeur pendant 5 secondes, puis reconnectez-la. La caméra se rallume.

13. Fonction sortie TV.

Connectez le câble TV à la sortie de la caméra et le connecteur jaune à l'entrée vidéo de la TV, le connecteur blanc à l'entrée audio.

Allumez la caméra. Après quelques secondes, les LED rouge et bleue s'allument et la dernière photo ou vidéo apparaît sur la TV.



TV Video&
Audio Playback_Video



Lecture manuelle: en appuyant sur le bouton haut ou bas pour le parcour quand une icône camera apparaît dans le coin supérieur droit, ça signifie que le fichier est une vidéo. Appuyez sur lecture pour lire la vidéo

Lecture automatique: pressez brièvement le bouton lecture en mode lecture automatique. Quand des photos sont affichées, elles restent à l'écran 5 secondes avant de passer à la suivante. Quand une vidéo est affichée elle est lue en boucle.

Arrêt de la lecture automatique: pressez brièvement le bouton lecture pour quitter la lecture automatique.

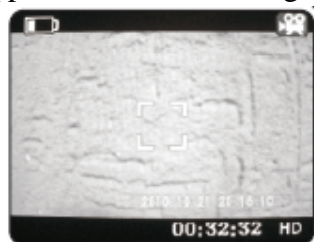
Arrêter la sortie TV: pressez le bouton power longuement pour éteindre la caméra.

14. Mode moniteur de détection de mouvement

Connectez les câbles vidéo jaune et blanc à la TV.

Allumez la caméra et mettez-la en mode « enregistrement vidéo en détection de mouvement » (LED jaune et bleue allumées).

Connectez la caméra au câble AV. Après quelques secondes la vidéo apparaît à l'écran. En même temps, la caméra entre en mode d'enregistrement intelligent. Quand un objet mobile apparaît, la caméra enregistre pendant 10 secondes.



Motion-detect
recording standby



Détection de mouvement :
enregistrement vidéo

Pressez brièvement le bouton mode pour passer en mode moniteur prise de photo en détection de mouvement (LED jaune et rouge allumée). Quand un objet mobile apparaît la camera prend une photo.



Détection de mouvement :
capture photo

15. Configuration des paramètres système

Allumez la caméra en mode sortie TV (LED rouge et bleue), puis appuyez longuement sur le bouton power pour afficher le menu suivant.

Utilisez les boutons haut et bas pour naviguer et bouton enregistrement pour sélectionner.

Notes :

- Sélectionnez la fréquence 50Hz en Europe pour éviter les flashes dans les images.
- Sélectionnez PAL pour le système vidéo couleur en Europe.



16. Ajustement de l'heure de la caméra.

Méthode 1 : effectuer l'ajustement en mode configuration sur la TV.

Méthode 2 : connectez la caméra au PC en mode disque externe et créez un fichier « time.txt ». Introduisez la date et l'heure suivant ce format en tête de fichier : « 2011.11.11 00 :20 :00 » et enregistrez le fichier. Il y a un espace entre le date et l'heure. Déconnectez prudemment la caméra et allumez-la. L'heure est mise à jour.

Si la batterie est vide, l'heure est remise à la configuration d'usine par défaut.

17. Reset du système

La caméra peut être inutilisable normalement à cause des conditions extérieures.

Utilisez une épingle pour faire le reset, la caméra s'éteindra et vous pourrez la redémarrer.

Spécifications techniques de la caméra	
Pixels effectifs	5.0 Mega CMOS sensor
Format photo	JPG 2560*1920
Format vidéo	AVI HD 1280*720
Trames	30 fps
Détection de mouvement, durée	10 secs, 1 min, 5 min, 10 min
Détection de mouvement, recouvrement	On / Off
Qualité vidéo	Supérieure, standard, économique
Angle de vue	120°
Lumière minimale	1 Lux
Réglage de la fréquence d'éclairage	50 Hz, 60 Hz
Format sortie vidéo	NTCS, PAL
Vibreur d'alerte	Oui
Capacité de la batterie	3.7 V, 850mA
Consommation	Inférieure à 1W
Enregistrement vidéo continu	Jusqu'à 3 heures
Alimentation externe	DC 5V, 500mA
Temps de charge	Jusqu'à 3 heures
Interface USB	USB 2.0
Type de mémoire	microSD
Carte mémoire	1 GB – 32 GB
Poids	29.4 gr
Dimensions	74mm x 28mm x 15mm

